

Cocina Económica Ntra. Sra. del Rosario
Pagés del Corro nº 34. Sevilla (41010)

COCINA ECONÓMICA NTRA. SRA. DEL ROSARIO

MEMORIA DE ACTIVIDADES AÑO 2004

Sevilla, Marzo de 2005

PRESENTACIÓN

El servicio de comedor en el que trabajamos, al igual que otros muchos comedores repartidos por la geografía española se convierte en un punto de referencia para abordar el tema de la exclusión social.

Exclusión provocada por la propia estructura social que no permite a una serie de colectivos de muy diferente condición vivir de una forma digna por no tener "ni derechos a ser" por falta de documentación debida a su situación de ilegalidad, ni "derecho a tener" unos mínimos garantizados que les permita llevar una vida digna, como las personas sin hogar, discapacitados físicos mentales o sensoriales, ancianos, parados de larga duración y un largo etcétera.

Este año en nuestra memoria anual constatamos que no han existido cambios importantes respecto a la tipología y problemática de nuestros acogidos. De cualquier forma en muchas ocasiones no podemos ni permitirnos el lujo de conocerlos en profundidad puesto que el día a día desborda con creces nuestra capacidad de atención, al menos como creemos que se merecen.

Como siempre agradecemos desde estas páginas a todas aquellas personas que hacen posible que "nuestro comedor" abra sus puertas cada día, sobre todo a los voluntarios sin los cuales no podríamos llevar a cabo nuestra labor.

1. ESTUDIO DE POBLACIÓN

1.1 Análisis cuantitativo.

1.1.1 Datos de asistencia

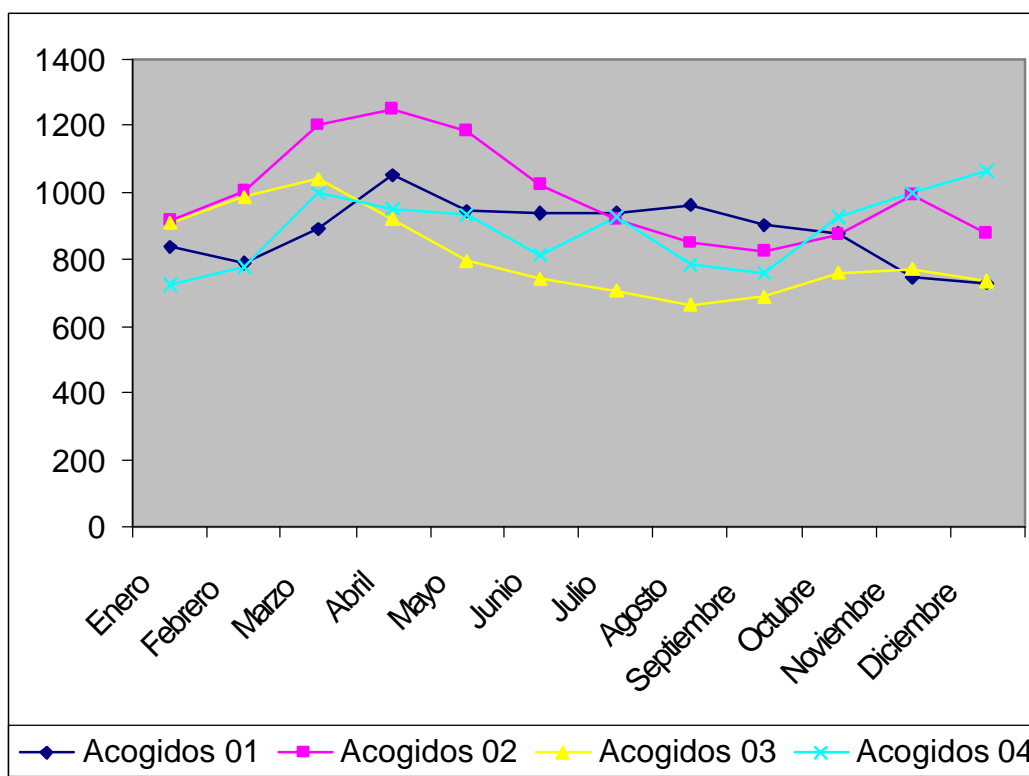
El año 2004 no muestra cambios significativos de asistencia respecto a años anteriores. Se mantienen los perfiles de los distintos colectivos que utilizan el servicio, así como, la asistencia al servicio de comedor.

En la siguiente tabla resumimos los datos referidos al año 2004, comparándolos con años anteriores.

	Año 2001	Año 2002	Año 2003	Año 2004
Nº de Acogidos	4.478	5235	4242	4898
Nº de Acogidos nuevos	2320	2905	1871	2323
Nº de comidas	62.834	75.849	62703	59706
Media de comidas diarias	172	207	172	163
Nº de bocadillos	62.015	69.751	60.347	69.118
Media de bocadillos diarios	169	191	165	189
Nº de acogidos en duchas	749	787	678	846
Nº de duchas	4875	4533	4225	4992

La asistencia mensual muestra algunas diferencias respecto años anteriores. Como veremos más tarde, la presencia de inmigrantes económicos de los países del este atenúan el perfil típico de la curva de asistencia de otros años en los que aumentaba la población coincidiendo con las campañas de recogida de fruta y semana santa y feria.

Distribución de la asistencia por meses



En cuanto al número de comidas servidas vemos un ligero descenso a pesar del aumento de comensales, veremos más tarde que se debe al carácter puntual de la utilización del servicio.

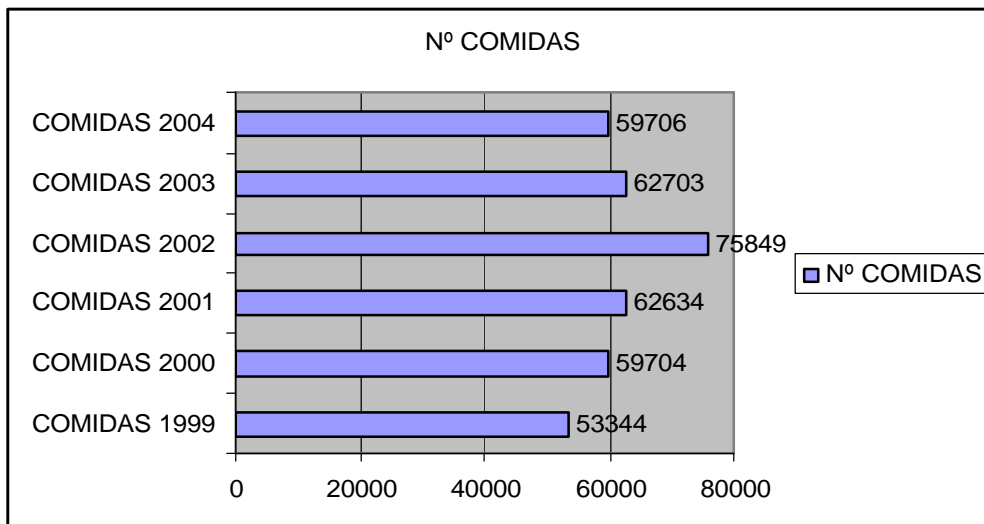


Tabla de asistencia

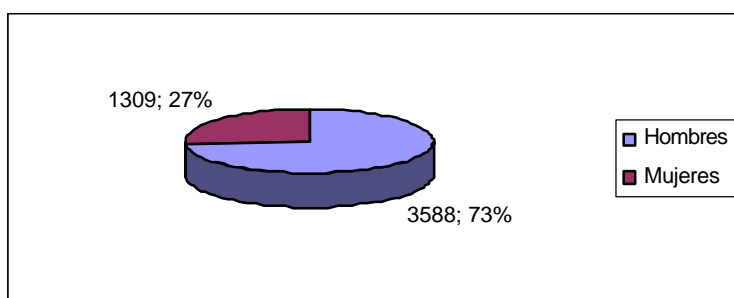
AGOGIDOS 02	AGOGIDOS 03	ACOGIDOS 04	ASISTENCIA
3.780	3149	3707	De 1 a 7 días al año
1.093	804	928	de 8 a 49 días al año
190	137	135	de 50 a 100 días al año
172	152	128	Más de 100 días al año

En números absolutos, el incremento de asistencia se relaciona directamente con la población que utiliza el servicio de forma puntual. Media de asistencia por persona / año 12 días.

1.1.2 Datos sociodemográficos

Sexo y edad

- Mujeres: **26 %** (22 % año 2003)
- Hombres: **74 %** (78 % año 2003)



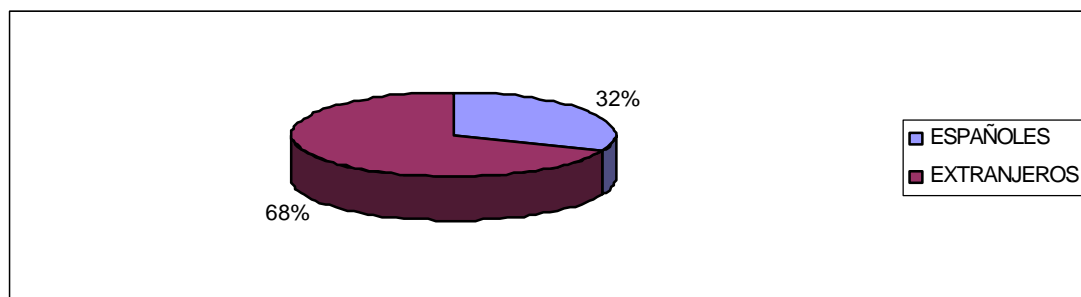
- Edad media mujeres 38 años (38,5 año 2003)
- Edad media hombres 36,5 años (38 año 2003)

El incremento de mujeres responde, como ya va siendo habitual, al aumento de la población inmigrante femenina, de hecho el porcentaje de mujeres españolas se reduce al 17 %, frente al 31 % de inmigrantes.

La distribución por rangos de edad ha sufrido ligeros cambios aunque domina la banda de población entre 30 y 45 años. Hay una ligera juvenilización de la población masculina.

RANGOS DE EDAD	Nº DE PER.2002	Nº DE PER.2003	Nº DE PER 2004
Menor de 30	1826	1097	1316
De 30 a 44	2220	1940	2191
De 45 a 51	643	610	704
De 52 a 64	447	415	479
Mayor de 65	99	124	108
NS/NC			100

Nacionalidad



Sigue aumentando el porcentaje de extranjeros alcanzando el 68 % frente al 64 % del año 2003 y 62 % del año 2002.

En cuanto a los países de procedencia quedan recogidos en el anexo 1. Cabe destacar el incremento de la población rumana y rusa en cuanto a los países del este y el incremento de bolivianos referidos a América Latina.

1.2. Análisis cualitativo

- En términos generales podemos afirmar que el servicio de comedor tiene un carácter puntual para la mayoría de los acogidos. Como recogíamos en el

apartado anterior la media de asistencia es de 12 días / año. Esto se debe principalmente a la población de inmigrantes económicos que llegan a Sevilla y son derivados al comedor desde distintas entidades, principalmente Sevilla Acoge. Si nos centramos en la población española la asistencia se sitúa en 20 días / año.

- En el Anexo I se recogen los países de procedencia de los acogidos. No hay grandes cambios respecto al año anterior. Cabe destacar como decíamos anteriormente el incremento de ciudadanos rumanos y rusos. Poblaciones con características muy distintas. Los rusos viene para establecerse en España. Tienen en general un nivel educativo medio-alto y en su mayoría recurren a este servicio en el momento de su llegada a la ciudad. La población rumana en cambio suelen pertenecer a familias de trashumantes, con niveles educativos muy bajos y muy difíciles de insertar laboralmente.
- La población de ciudadanos de la Comunidad Económica Europea, que se mantiene en los últimos años, responde a dos colectivos claramente definidos. En su mayoría son personas que llevan tiempo fuera de su país, en situaciones avanzadas de exclusión, muchos de ellos personas sin hogar, principalmente portugueses. El otro colectivo lo componen "turistas y bohemios" que normalmente están de paso en Sevilla e intentan beneficiarse de nuestros servicios.
- De cualquier forma el carácter puntual dificulta el conocimiento de sus realidades en profundidad e impide hacer algún tipo de intervención distinta a la derivada de la utilización de los servicios de comida y ropería, así como prestarles la información precisa sobre entidades que trabajan específicamente con inmigrantes.
- Sigue reduciéndose la presencia de españoles, 32 % frente al 36 % del año anterior. En números absolutos se mantiene prácticamente igual que el año 2003. De hecho el aumento de la población se debe al incremento de inmigrantes económicos.
- En relación a la edad y el sexo continuamos con la presencia mayoritaria de hombres, de los cuales, la edad media se sitúa en 36.51 años, rompiendo la tendencia a la igualdad que empezaba a manifestarse el año anterior con respecto a la edad de las mujeres (38.30 años).
Sigue siendo mayor el número de población femenina extranjera respecto a la española que acude al comedor, dato éste que si lo sumamos al hecho de que el 74% de estos usuarios son hombres, relega a la población de mujeres españolas que usa el comedor a unos rangos de asistencia muy pequeños.

2. DEPARTAMENTO DE TRABAJO SOCIAL.

2.1. Metodología

Servicio de Información Orientación y Valoración. Es la puerta de entrada al departamento de Trabajo Social en el que se recoge la demanda y necesidades sentidas por la población, intentando dar respuestas al mayor número de ellas con nuestros propios recursos y / o por medio de adecuadas gestiones y derivaciones.

Se ha atendido a 650 personas con las siguientes actuaciones:

- Información y valoración: 337
- Apertura de expedientes y seguimiento de casos: 273, de los cuales nuevos en el servicio son 46, 35 llevan dos años utilizando el servicio de comedor el resto llevan más de tres años.
- Con esta población que debido a su problemática es la que utiliza el servicio con más frecuencia es a la que se intenta realizar un trabajo de seguimiento y apoyo más estrecho. Los datos mas relevantes de esta población son los siguientes:

Sexo	Edad media	Nacionalidad
Hombres: 244	42	250 españoles
Mujeres: 29	46	11 portugueses
		Otros: 12

Domicilio: 160 en la calle (20 mujeres y 140 hombres); 28 en habitación. Resto en casa de familiares o propias.

Situación económica: Beneficiarios de Pensiones de Invalidez 43; P. de Jubilación: 17; Resto: sin ingresos regulares.

Situación sanitaria: 32 personas con alguna patología mental (solo contabilizamos aquellos de los que tenemos constancia por informe médico, en realidad creemos que el porcentaje es mayor); 109 con algún problema de adicción a drogas y / o alcohol.

Este servicio no solo atiende las demandas puntuales que la persona realiza: residencias; salario social; Renta Activa de Inserción, pensiones no contributivas...etc., sino que intenta reconducirlas; por medio de la motivación y la concienciación del verdadero problema que le ha llevado a la situación en la que se encuentra. En aquellos casos más complejos, en los que se necesita una mayor dedicación, se realiza una derivación al segundo nivel de atención.

Intervención psicosocial: es un segundo nivel de atención en el que se realiza un trabajo más a corto plazo, ya que las características de las personas requieren una

intervención más específica y prolongada en el tiempo. El volumen de atención es mucho menor por la complejidad de los problemas presentados y la dedicación que el abordaje necesita. Ejemplo de esto es el esfuerzo que se está realizando en el tratamiento y rehabilitación de adicciones.

Este segundo nivel, aunque se desarrolla en el comedor, se enmarca dentro de otro proyecto **Evitando desigualdades, acción con los sin techo**, que se desarrolla en colaboración con el Ayuntamiento de Sevilla a través de la Delegación de Salud y Consumo, Unidad de Promoción de salud de Triana.

2.2. Evaluación

Carencias y retos

- ⇒ Seguir avanzando en la creación de nuevos recursos, pues si bien se han hecho progresos en este campo, aún resultan insuficientes para la atención integral de las de personas atendidas.
- ⇒ Aunque se ha trabajado con las personas con más carencias y habituales del comedor, todavía no se ha atendido a la totalidad de esta población.
- ⇒ El conjunto de inmigrantes magrebí es se escapa del seguimiento realizado por Sevilla Acoge. Dado que desde aquí, por su situación de irregularidad, solo se le pueden ofrecer los recursos básicos de alimentación e higiene, creemos necesario establecer canales de coordinación con instituciones especializadas en este colectivo.
- ⇒ En la línea de años anteriores, seguimos prestando servicio a personas domiciliadas que deberían de ser atendidas por otras instituciones públicas o privadas, ubicadas en sus barrios.

ANEXO I

	PAIS DE ORIGEN	Hombres		Mujeres		TOTALES	
		2003	2004	2003	2004	2003	2004
AFRICA	ANGOLA	4	0	0	0	4	6
	ARGELIA	134	127	0	0	134	127
	CAMERUN	2	4	0	0	2	4
	CONGO	5	6	0	0	5	6
	COSTA DE MARFIL	2	3	0	2	2	5
	EGIPTO	2	4	0	0	2	4
	GHANA	1	1	0	0	1	1
	GUINEA	1	3	10	1	11	4
	KENIA	4	1	0	0	4	1
	LIBANO	0	3	0	0	0	3
	LIBERIA	2	2	1	0	3	2
	MALI	1	2	0	0	1	2
	MARRUECOS	434	501	4	9	438	510
	MAURITANIA	16	6	0	0	16	6
	MOZAMBIQUE	0		4		4	
	NIGERIA	10	3	1	0	11	3
	REPUBLICA DEL CHAT	0	1	0	0	0	1
	SAHARA	18	9	0	0	18	9
	SENEGAL	11	5	0	0	11	5
	SIERRA LEONA	1	1	0	0	1	1
	ZAIRE	0	1	1	0	1	1
	TOTAL AFRICANOS	648	683	21	12	669	701
AMERICA	ARGENTINA	10	11	0	2	10	13
	BOLIVIA	83	181	64	256	147	437
	BRASIL	1	10	2	5	3	15
	CANADA	4	4	1	0	5	4
	CHILE	7	8	0	0	7	8
	COLOMBIA	36	21	19	8	55	29
	COSTA RICA	2	2	0	0	2	2
	CUBA	9	10	1	0	10	10
	ECUADOR	121	94	69	80	190	174
	EL SALVADOR	2	1	0	1	2	2
	ESTADOS UNIDOS	2	2	1	0	3	2
	GUATEMALA	5	4	0	0	5	4
	HONDURAS	0	0	1	0	1	0
	MEJICO	2	2	1	1	3	3
	NICARAGUA	0	2	0	0	0	2
	PARAGUAY	0	1	0	0	0	1
	PERÚ	12	32	3	17	15	49

	R. DOMINICANA	2	1	0	1	2	2
	SANTO DOMINGO	0	0	0	1	0	1
	URUGUAY	1	1	0	0	1	1
	VENEZUELA	2	8	1	1	3	9
	TOTAL AMERICANOS	301	395	164	373	465	768
ASIA	COREA DEL SUR	1	3	0	0	1	3
	FILIPINAS	1	0	0	0	1	0
	IRAK	1	5	0	0	1	5
	ISRAEL	0	1	0	0	0	1
	JORDANIA	1	0	0	0	1	0
	LIBANO	1	0	0	0	1	0
	PALESTINA	8	7	0	0	8	7
	VIETNAM	0	0	1	1	1	1
	TOTAL ASIATICOS	13	16	1	1	14	17
EUROPA	ALEMANIA	64	71	13	1	77	80
	ARMENIA	6	5	0	0	6	5
	AUSTRIA	3	5	1	0	4	5
	BÉLGICA	10	7	0	1	10	8
	BIELORRUSIA	6	2	1	14	7	16
	BULGARIA	92	71	11	8	103	79
	CHECHENIA	0	3	0	1	0	4
	CROACIA	0	0	0	1	0	1
	DINAMARCA	1	1	0	0	1	1
	ESCOCIA	1	0	0	0	1	0
	ESLOVAQUIA	2	4	2	1	4	5
	ESPAÑA	1307	1285	225	266	1532	1551
	ESLOVENIA	1	0	0	0	1	0
	ESTONIA	8	7	9	10	17	17
	FRANCIA	27	38	6	5	33	43
	GEORGIA	5	3	0	0	5	3
	GRECIA	1	0	0	0	1	0
	CROACIA	0	0	1	0	1	0
	HOLANDA	4	6	0	2	4	8
	HUNGRÍA	0	1	1	1	1	2
	IRLANDA	2	3	1	2	3	5
	ITALIA	32	40	11	6	43	46
	KAZAKTAN	1	0	0	0	1	0
	LETONIA	7	7	1	3	8	10
	LITUANIA	48	22	1	9	49	31
	MACEDONIA	0	0	0	2	0	2
	MOLDAVIA	9	12	1	1	10	13
	NORUEGA	3	3	0	0	3	3
	POLONIA	82	66	24	17	106	83
	PORTUGAL	130	121	12	13	142	134
	INGLATERRA	10	6	1	1	11	7
	REP. CHECA	22	23	3	0	25	23
	RUMANIA	207	382	40	110	247	492
	RUSIA	77	112	159	313	236	425
	SUECIA	0	3	0	0	0	3

	SUIZA	4	6	1	0	5	6
	UCRANIA	193	159	194	121	387	280
	UZBERKISTAN	3	3	2	3	5	7
	ESLOVENIA	0	1	0	0	0	1
	YUGOSLAVIA	0	4	1	0	1	4
	TOTAL EUROPEOS	2365	2482	721	912	3090	3394
OCEANIA	AUSTRALIA	1	1	0	0	1	1
	NUEVA ZELANDA	0	1	0	0	0	1
	TOTAL OCEANIA	1	2	0	0	1	2